



RÉSUMÉ EXÉCUTIF

Les services logistiques communs : La clé d'une aide humanitaire efficace Une étude scientifique confirme les avantages des services de transport communs dans la réponse humanitaire

Dans une étude menée en 2020 à l'initiative d'Humanité & Inclusion - Atlas Logistique, l'école de commerce WHU – Otto Beisheim School of Management a mesuré l'impact de la logistique mutualisée dans les réponses humanitaires, en se basant sur l'exemple du transport mutualisé.¹



Coûts de transport
- 22%



Délais de livraison et de traitement
- 28 %

À travers une approche de modélisation basée sur des agents et un scénario inspiré de la réponse humanitaire de 2019 en République centrafricaine (RCA), les avantages positifs pour la communauté humanitaire ont été quantifiés à **22% de réduction des coûts de transport direct** et à une augmentation de 6% dans la rapidité des livraisons (**jusqu'à 28% en tenant compte du traitement accéléré des commandes**).

Ce résumé exécutif présente le contexte, la méthodologie et les résultats de l'étude.

Contexte

Réduire les souffrances des personnes dans le besoin et faciliter le retour à la vie normale sont les objectifs de toute intervention humanitaire. **L'écart significatif entre les financements requis et les financements mobilisés** pour atteindre ces objectifs est une constante de toutes les réponses humanitaires. En outre, les besoins de financement sont en constante augmentation et devraient continuer à augmenter à l'avenir, en particulier avec l'impact croissant du changement climatique et des crises sanitaires.

La communauté humanitaire est consciente de l'urgence d'améliorer l'efficacité des opérations humanitaires. Elle a formalisé son intention de le faire dans le cadre du Grand Bargain. Puisque la logistique humanitaire représente **60 à 80% des budgets des opérations humanitaires**, il est essentiel de s'intéresser de près à ce domaine lorsqu'on réfléchit aux moyens d'améliorer l'efficacité de l'aide humanitaire.

¹ Lothar Weichert et al., "Evaluating Common Transportation Services in In-Country Humanitarian Logistics Using Agent-Based Simulation", working paper (WHU – Otto Beisheim School of Management and Atlas Logistique – an operational unit of Humanité & Inclusion, 2020).

Les opérateurs humanitaires de logistique mutualisée (OHLM) fournissent des services de transport, de stockage et de gestion de la chaîne d’approvisionnement à d’autres organisations humanitaires.

En regroupant les volumes de fret de plusieurs organisations humanitaires et en professionnalisant les opérations, les OHLM permettent l’obtention de meilleurs prix d’achat auprès des fournisseurs, assurant une utilisation plus efficace des ressources et limitant l’inflation des prix des services logistiques. Ils contribuent également à rendre viables des activités que la plupart des organisations humanitaires, en particulier les plus petites, ne seraient pas en mesure de financer, comme le recours à des experts en sécurité ou en génie civil.

En outre, étant eux-mêmes des acteurs humanitaires, les OHLM ont également une meilleure compréhension des enjeux et des parties prenantes. Ils respectent et promeuvent les principes humanitaires, améliorent l’accès aux services pour les populations vulnérables et difficiles d’accès, et assurent la conformité et la transparence des services mis en œuvre.

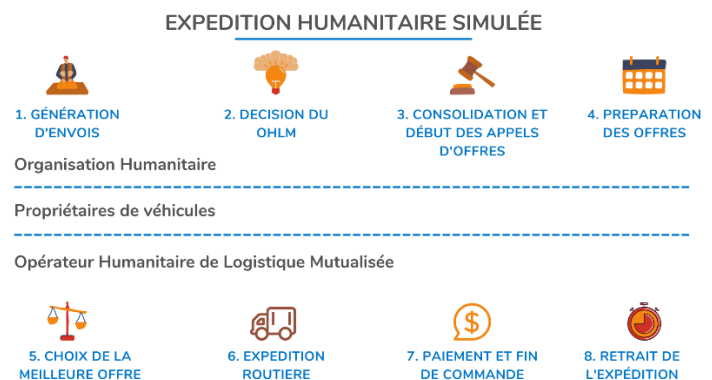
Malgré ces avantages, les OHLM sont assez rares sur le terrain. L’étude menée par la WHU vise dans un premier temps à mesurer l’impact quantitatif des services mutualisés de transport sur les coûts de transport et les délais totaux d’acheminement de l’aide. Les prochaines étapes seront d’appréhender les impacts qualitatifs de la mutualisation, et de déterminer comment le secteur humanitaire peut accélérer l’utilisation de services communs dans la logistique humanitaire.

Méthodologie

Le transport a été sélectionné parmi un éventail de services logistiques comme un service représentatif et crucial qui peut être géré par

les OHLM. Pour garantir des résultats réalistes, les chercheurs ont simulé une réponse humanitaire globale, en se basant sur des données réelles du contexte de la RCA en 2019. La recherche a été supervisée par un comité scientifique composé de représentants des principales parties prenantes humanitaires (organisations humanitaires utilisatrices, bailleurs de fonds, communauté académique).

L’étude a consisté à programmer une simulation mathématique du marché de la logistique en RCA et à simuler le transport local pendant une intervention humanitaire depuis la douane et la production jusqu’au dépôt au plus près des points de distribution de l’aide. La simulation intègre toutes les étapes du processus, de la négociation et l’élaboration des contrats jusqu’à l’exécution du transport routier. Cette approche a aussi permis d’étudier le conflit entre l’augmentation soudaine de la demande de services logistiques en situation de crise aigüe, et les capacités locales limitées de transport, ce qui entraînent une inflation des prix.



Dans le processus d’expédition humanitaire simulé, l’organisation humanitaire négocie avec les propriétaires de véhicules et les engage elle-même ou décide de demander l’aide d’un OHLM pour gérer le processus à sa place.

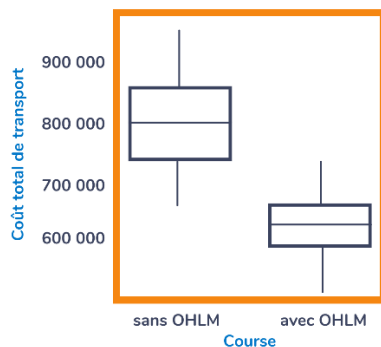
Les simulations du marché de la logistique sur place ont été exécutées dans différentes configurations, 50 fois chacune :

- Sans aucun envoi humanitaire
- Avec des opérations humanitaires mais sans OHLM
- Avec un OHLM

La simulation ne pouvant être qu'une représentation approximative du contexte humanitaire complexe, elle a été conçue de manière conservatrice pour éviter de surestimer les avantages des services communs.

Résultats

Dans la simulation, **l'utilisation active d'un transport OHLM a permis, en moyenne, d'économiser 22% sur les coûts directs de transport** pour la communauté humanitaire et de réduire de 6% les délais de livraison totaux par rapport à la moyenne.



Exemple de simulation de services de transport communs illustrant 22% d'économies sur le coût total de transport.

Cependant, comme mentionné ci-dessus, une simulation mathématique ne peut pas rendre compte de toute la complexité des opérations humanitaires. On estime notamment que le processus simplifié des OHLM permet d'accélérer l'ensemble des opérations de transport de 28% lorsqu'on tient compte du traitement accéléré des commandes.

Ce gain d'efficacité global repose sur trois facteurs :

1. **La réduction de l'inflation** : Les taux locaux ont augmenté au début de la réponse, mais à un rythme beaucoup plus lent que sans OHLM.
2. **De meilleures offres** : Le réseau de fournisseurs plus étendu de l'OHLM a permis d'identifier des offres plus rentables et de réduire la probabilité de pannes des camions.
3. **Une efficacité accrue** : L'utilisation de l'OHLM a permis de réduire les coûts de transport et d'accélérer les délais de livraison. Cela a également permis de réduire les tarifs de transport pour les entreprises locales.

Les impacts qualitatifs

Les auteurs de cette étude sont convaincus qu'au regard de la complexité des opérations humanitaires dans le monde réel, les avantages de la mutualisation logistique vont bien au-delà de ces enjeux d'efficience.

Les hypothèses d'impact suivantes demandent à être approfondis :

- Les OHLM peuvent renforcer la capacité de la communauté à atteindre ses objectifs humanitaires cruciaux, car les gains d'efficacité permettent aux organisations d'atteindre plus de bénéficiaires avec les mêmes budgets.
- La mutualisation permet un focus dédié de l'OHLM sur la gestion des accès physiques (réhabilitation de routes, drains, ponts, etc.) et des axes de transport qui permet à la communauté humanitaire d'atteindre des communautés isolées.
- Les OHLM lient l'évolution des besoins humanitaires avec les flux d'approvisionnement ; ils peuvent ainsi anticiper et optimiser les stratégies d'acheminement.
- Le focus spécifique des OHLM sur la sécurité des axes de transport permet à la fois de limiter les risques sécuritaires des transports et d'optimiser les opérations. Il peut permettre de réaliser d'importantes économies, en privilégiant le transport

routier, fluvial ou maritime au transport aérien.

- Les services logistiques communs facilitent également la transparence, la coordination et l'innovation au sein de la communauté logistique humanitaire.

Conclusion

La modélisation basée sur des agents repose sur de nombreuses hypothèses et simplifications de la réalité complexe « sur le terrain ». Néanmoins, l'étude de la WHU est un premier pas vers la compréhension de l'impact positif des services logistiques communs sur les opérations humanitaires. Le gain d'efficacité constaté est une première indication claire de l'intérêt pour la communauté humanitaire de mobiliser plus largement les services de mutualisation logistique.

D'autres avantages majeurs de la mutualisation - tels qu'une réponse plus réactive, le respect des principes humanitaires et des normes de qualité, l'amélioration de l'accès humanitaire, l'atteinte des populations

les plus isolées et une meilleure coordination entre les acteurs humanitaires - ne peuvent pas être saisis par une unique analyse quantitative.

Compte tenu de ces avantages et du potentiel économique identifié par cette étude, un recours plus systématique à la mutualisation semblerait approprié dans les futures réponses humanitaires. Nous pouvons par ailleurs présumer que du fait des effets de réseau impliqués, les bénéfices de l'approche augmenteraient avec chaque utilisateur supplémentaire.

Sur la base des résultats de cette étude, et dans le prolongement de l'étude « [Strength in numbers](#) » réalisée en 2019 par le RLH (Réseau Logistique Humanitaire), les auteurs recommandent de continuer à explorer les bénéfices de la mutualisation logistique et de favoriser le développement de cette approche sur le terrain.

Pour accéder à l'étude complète, écrire à d.egreteau@hi.org.